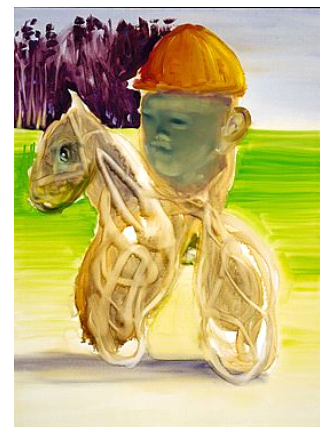




**SIK ISEA**

Schweizerisches Institut für Kunstwissenschaft  
Institut suisse pour l'étude de l'art  
Istituto svizzero di studi d'arte  
Swiss Institute for Art Research



Witschi, Hans, *Der Jockey*, 1994, Öl  
auf grundierter Baumwolle, 121,9 x  
91,4 cm

Bearbeitungstiefe ■■■■□

Name **Witschi, Hans**

Lebensdaten \* 1.2.1954 Luzern

Bürgerort Hindelbank (BE)

Staatszugehörigkeit CH

Vitazeile Maler und Zeichner. Performances im Musikbereich. Lebt seit 1989 in New York

Tätigkeitsbereiche Illustration, Performance, Malerei, Zeichnung

Lexikonartikel Im Alter von neun Monaten erkrankt Hans Witschi an Kinderlähmung. Er verbringt die folgenden 15 Jahre in der Rehabilitationsstation des Zürcher Kinderspitals in Affoltern am Albis. Die Atmosphäre dort wird von Witschi als zwiespältig beschrieben: «Im ganzen Haus weht ein Rudolf-Steiner-Wind. Freiluftdenken, Muse, Geistigkeit». Gleichzeitig herrscht ein strenges Regiment mit autoritärer Erziehung und einem rigiden Orthopädiekonzept. Die Körper werden jahrelang in Streckkorsette eingezwängt, um sie dem «Normalkörper» anzunähern. Während seiner Spitalzeit beginnt Witschi zu zeichnen. 1970 Antritt einer kaufmännischen Lehre, daneben ein Jahr lang Malunterricht bei Gustav Guldener. 1977



**SIK ISEA**

Schweizerisches Institut für Kunstwissenschaft  
Institut suisse pour l'étude de l'art  
Istituto svizzero di studi d'arte  
Swiss Institute for Art Research

und 1980 Studien- und Werkbeiträge des Kantons Zürich; 1981, 1986 und 1987 Stipendium für Bildende Kunst der Stadt Zürich; 1991 und 1992 das Eidgenössische Kunststipendium. Seit Beginn der 1980er-Jahre zahlreiche Ausstellungen, unter anderem mehrmals in der Kunsthalle Palazzo, Liestal, in den Galerien Bernhard Schindler, Bern, Ursula Siegenthaler und Stephan Witschi, beide Zürich. Mit einem Atelierstipendium der Stadt Zürich kommt Witschi 1989 nach New York, wo er heute noch wohnt. Seit 2008 Fakultätsmitglied der Art Students League of New York.

Zu Beginn der 1970er-Jahre setzt Hans Witschis intensive künstlerische Arbeit in der Art des Abstrakten Expressionismus ein. Bald erhalten seine Bilder eine illusionistische räumliche Tiefe. Sie erinnern an interstellare, landschaftliche oder mikroskopische Situationen, an leuchtende «Welträume» mit Kometenschweifen, die auch Elektronenbahnen sein könnten. Um 1980 stellt er erstmals einzelne Körperteile dar: blutige Gliedstümpfe, verkrüppelte Füße und Hände. Es folgt eine zögernde Annäherung an die menschliche Figur, die aber vorerst kaum je ins Bild kommt; einerseits entstehen bisonähnliche Urwesen, Hasen und Hunde, die für die oft geschundene Kreatur stehen. Leere Stühle und verlassene Zimmer deuten andererseits auf das Thema Mensch, gerade durch dessen Abwesenheit. Als Bild im Bild malt Witschi 1985 in einer Atelierdarstellung ein erstes – indirektes – Selbstporträt, dem zwischen 1986 und 1989 eine gewichtige Gruppe von circa zwanzig Selbstbildnissen folgt.

In diesen Jahren entwickelt Witschi seinen persönlichen Stil einer Gegenständlichkeit mit expressiven Zügen, die hauptsächlich durch ihre malerische Dichte besticht. Zu seinem wichtigsten Thema wird nun die menschliche Figur: verkrümmt, gebeugt, in Räumen eingeeengt und zu Boden geworfen. Schonungslos sind diese Gestalten den Zwängen ihrer Existenz ausgesetzt. Der Figurentyp verbindet dabei Eigenschaften, die gemeinhin als gegensätzlich wahrgenommen werden. Das Geschlecht von Witschis Menschen bleibt undefiniert; sie erscheinen jung und greisenhaft zugleich, was der Künstler mit dem Begriff des «Zeitkollaps» umschreibt. Die Räume, in die sie gestellt – oder vielmehr geworfen – werden, wirken auf sie begrenzend ein und zwingen sie zu Verrenkungen. Gleichzeitig definieren sich die Räume durch sie. Witschis Bilder entschlüsseln sich nicht allein im Biografischen. Die Erlebnisse des Künstlers (das Verdehnen des Körpers zum Normkörper) lösen aber die Beschäftigung mit dem Thema der



SIK ISEA

Schweizerisches Institut für Kunstwissenschaft  
Institut suisse pour l'étude de l'art  
Istituto svizzero di studi d'arte  
Swiss Institute for Art Research

Deformation als Gegenentwurf zu einem normativen Körperideal aus.

Um 1990, mit dem Umzug nach New York, wird sein Pinselduktus fließender; das frühere Durcharbeiten der Motive weicht mitunter abstrahierenden Tendenzen. In der Reihe der Maler-Bilder etwa erschafft sich die Figur mit dem Pinsel in der Hand aus dem Geknäuel fließender Linien selber.

Vermehrt wendet sich Witschi in den 1990er-Jahren dem Stillleben zu. Kugelförmige Blumen in einfachen Vasen vor einem abstrakten Hintergrund werfen die Frage nach dem Zusammenspiel der Bildebenen auf. In den Serien der *Sunflowers* (2001) und der *Malerschachteln* (2011) spielt der Künstler ganze Reihen von Stilmodi durch. Die immer wiederkehrenden Wasserhähne stehen für den Fluss des Lebens und der Zeit, wenn der Strahl mitunter auch erstarrt erscheint. In der Gruppe der *Atelierbilder* nimmt Witschi seit 2008 ein Thema auf, das bereits in den 1980er-Jahren grosse Bedeutung hatte. Nun verwirren sich aber die Perspektiven und das Verhältnis von Bild und Gemälden im Bild, über deren Grenzen hinweg die dargestellten Maler interagieren. Und es tauchen die vom Künstler so genannten Mallöcher auf, bei denen unklar bleibt, ob es sich von oben gesehene Gläser handelt oder um Abläufe im Boden – oder gar um Durchbrüche, die die Oberfläche der Leinwand durchdringen und in eine Dimension hinter dem Bild führen.

Werke: Bern, Kunstsammlung Kanton Bern; Bern, Schweizerische Nationalbibliothek; Neuchâtel, Musée d'art et d'histoire; New York, Rockefeller University; New York, JP Morgan Chase Art Collection; Nottwil, Schweizer Paraplegiker-Stiftung; Pfäffikon/SZ, Charles Vögele Collection, Seedamm Kulturzentrum; Zürich, Kunstsammlung Kanton Zürich; Kunstsammlung der Stadt Zürich.

Ulrich Gerster, 1998, aktualisiert 2017

#### Literaturauswahl

- *Hans Witschi*. Hrsg.: Ulrich Gerster, Annette Paltzer und Stephan Witschi; Texte von Mirella Carbone und Ulrich Gerster. Zürich: Edition Stephan Witschi, 2012
- *Visible. Künstlerbücher und Portfolios*. Bern, Schweizerische Nationalbibliothek. Graphische Sammlung, 1998. Konzept und Redaktion: Susanne Bieri. Bern: Bundesamt für Kultur, 1998
- *Alma. Hendrikje Kühne. Hans Witschi*. Liestal, Kunsthalle Palazzo,



**SIK ISEA**

Schweizerisches Institut für Kunstwissenschaft  
Institut suisse pour l'étude de l'art  
Istituto svizzero di studi d'arte  
Swiss Institute for Art Research

1996. [Texte:] Niggi Messerli, Hedy Graber, Philip Ursprung. Liestal, 1996
- Adrian Mettau: «Made in New York». In: *Berner Almanach. Band 1. Kunst*. Hrsg. von Norberto Gramaccini und Michael Krethlow. Bern, 1996, S. 49-74
  - Anne Rüegegger: «Der Maler Hans Witschi». In: *Artis*, 44, April 1992, S. 40-43
  - *Dieter Hall - Hans Witschi. Paintings*. New York, Swiss Institute, 1992-93. [Texts:] Carin Kuoni, Damon Wright und Angelika Affentranger-Kirchrath. New York, 1992
  - *Hans Witschi*. Zürich, Shedhalle; Zürich, Galerie Siegenthaler; Kulturhaus Palazzo Liestal, 1990. [Texte:] Harm Lux, Bojarek Garlinski. Zürich, 1990
  - Paolo Poloni: *Witschi geht*. [Film]. [Zürich:] [Verleih: Look now], 1990
  - Marc Valance: «Ein Porträt des Zürcher Malers Hans Witschi». In: *Das Magazin. Tages-Anzeiger, Berner Zeitung*, 9./10. September 1988, 36, S. 19-24
  - Bojarek Garlinski: «Menschen? Ausgeschlossen! [...] über Hans Witschis Ästhetik». In: *Das Magazin. Tages-Anzeiger, Berner Zeitung*, 9./10. September 1988, 36, S. 25-26

- Nachschlagewerke
- *Biografisches Lexikon der Schweizer Kunst. Dictionnaire biographique de l'art suisse. Dizionario biografico dell'arte svizzera*. Hrsg.: Schweizerisches Institut für Kunstwissenschaft, Zürich und Lausanne; Leitung: Karl Jost. Zürich: Neue Zürcher Zeitung, 1998, 2 Bde.
  - *Künstlerverzeichnis der Schweiz. Unter Einschluss des Fürstentums Liechtenstein. Répertoire des artistes suisses, la Principauté du Liechtenstein incluse. Dizionario degli artisti svizzeri, incluso il Principato di Liechtenstein. 1980-1990*. Hrsg.: Schweizerisches Institut für Kunstwissenschaft, Zürich und Lausanne; Leitung: Karl Jost. Frauenfeld: Huber, 1991
  - *Lexikon der zeitgenössischen Schweizer Künstler. Dictionnaire des artistes suisses contemporains. Catalogo degli artisti svizzeri contemporanei*. Hrsg.: Schweizerisches Institut für Kunstwissenschaft, Zürich und Lausanne; Leitung: Hans-Jörg Heusser. Frauenfeld: Huber, 1981

Website [www.handbook.org](http://www.handbook.org)

Direktlink <http://www.sikart.ch/KuenstlerInnen.aspx?id=4001918&lng=de>

Normdaten GND 121535118 | Deutsche Biographie



**SIK ISEA**

Schweizerisches Institut für Kunstwissenschaft  
Institut suisse pour l'étude de l'art  
Istituto svizzero di studi d'arte  
Swiss Institute for Art Research

Letzte Änderung 23.03.2017

### **Disclaimer**

Alle von SIKART angebotenen Inhalte stehen für den persönlichen Eigengebrauch und die wissenschaftliche Verwendung zur Verfügung.

### **Copyright**

Das Copyright für den redaktionellen Teil, die Daten und die Datenbank von SIKART liegt allein beim Herausgeber (SIK-ISEA). Eine Vervielfältigung oder Verwendung von Dateien oder deren Bestandteilen in anderen elektronischen oder gedruckten Publikationen ist ohne ausdrückliche Zustimmung von SIK-ISEA nicht gestattet.

### **Empfohlene Zitierweise**

AutorIn: Titel [Datum der Publikation], Quellenangabe, <URL>, Datum des Zugriffs. Beispiel: Oskar Bätschmann: Hodler, Ferdinand [2008, 2011], in: SIKART Lexikon zur Kunst in der Schweiz, <http://www.sikart.ch/kuenstlerinnen.aspx?id=4000055>, Zugriff vom 13.9.2012.